

Einsiedeln | Nr. 4

18. Jahrgang 1972

Der Waldstatt-Turner

M. KENNEL



Organ des Turnvereins Einsiedeln



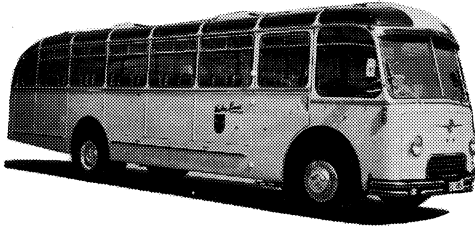
Hotel St. Georg Einsiedeln

Das Haus der Turnerinnen und Turner

Wir empfehlen uns höflich

Fam. Dom. Ochsner-Heinrich

Tel. 055 / 61451



Höflich empfiehlt sich

Werner Lienert - Werkhof - Einsiedeln - Telefon 055-6 16 24

Auto-Reisen

im In- und Ausland

Hochzeitsfahrten

Vereinsausflüge

Firmenreisen

Schulreisen

Man ißt . . .

Man trinkt . . .



Gut

im Hotel - Metzgerei

Rotkreuz

Besitzer: Martin Lüönd-Steiner

Josef Stirnimann

vormals A. Wickart

Hoch- und Tiefbau

8840 Einsiedeln
Telefon 055-6 10 96

INHALT

	Seite
Aktiv-Sektion: Turnfahrt vom 30.9./1.10.72.....	2
Turnfahrt der Jugendriege	4
Ringen	5
Damenriege: Turnfahrt in die Flumserberge	8
Männerriege: Turnfahrt nach Brambrüesch	11
Gratulationen:	12

AKTIV--SEKTION

Turnfahrt vom 30.9. und 1.10.1972

Nachdem der erste Termin vom 16./17. September infolge starker Regenfälle verschoben werden musste, hatten wir am 30. September mehr Glück. 29 Mann besammelten sich um 6.30 Uhr beim Bahnhof, wo wir im bereitstehenden Car sofort Platz nahmen. Aber mit der Abfahrt war es noch nicht soweit. Der Chauffeur kam auf den Gedanken, dass unsere Gruppe auch in einem kleineren Car genügend Platz hätte. So stiegen wir um und verliessen um ca. 7.00 Uhr unser Heimatdorf. Die Fahrt ging über Pfäffikon nach Sargans, wo wir den ersten Halt einschalteten. Wir kauften uns dort die nötigen Lebensmittel und fuhren danach weiter durch das Fürstentum Lichtenstein der österreichischen Grenze entgegen, welche wir ohne Schwierigkeiten überquerten. In den Strassen von Feldkirch herrschte reges Markttreiben, so dass der Fahrer sich regelrecht durchschlängeln musste. In Bludenz bogen wir von der Hauptstrasse ab um ins Brandnertal hinein zu gelangen. Auf einem schmalen Strässchen gewannen wir immer mehr an Höhe, und nach einer halben Stunde erreichten wir die Talstation der Lünernersee-Schwebebahn. Wir stiegen dort in die Luftseilbahn um, welche uns in schwindelnder Höhe zum Lünernersee hinauf brachte. Dort oben bot sich uns ein herrliches Landschaftsbild. Der Stausee, der auf 1970 m über Meer liegt, ist eingebettet inmitten einer herrlichen Bergwelt.

Nach einer Mittagspause von einer Stunde marschierten wir los. Der Weg führte zuerst gemächlich dem Lünernersee entlang und stieg dann langsam gegen das Verajoch (2230m) hinauf, welches wir nach einer Stunde Marsch erreichten.

FRANZ  ISIG
SCHUHMACHERMEISTER

Orthopädische Massarbeit
Fuss-Stützen
Feine Reparaturen
Schuh-Pflegemittel

8840 EINSIEDELN
Telefon 055 / 61204

Hotel Weißes Kreuz

empfiehlt sich allen
Turnern und der ge-
schätzten Bevölke-
rung von Einsiedeln
und Umgebung

Familie Albert Steiner
Telephon 055 / 617 55

Leo Birchler Söhne

das bewährte Unternehmen am Platze für

Zimmerarbeiten **Schreinerarbeiten**
Innenausbau **Neu- und Umbauten**
Reparaturen

Einsiedeln - Zürcherstraße 20 - Telephon 055 / 617 65

Biderbost-Källn, Einsiedeln



Uhren - Optik
Bijouterie
8840 Einsiedeln
Hauptstraße 41
Tel. 055 6 14 73

Mitglied des Zentralverbandes
Schweiz. Uhrmacher
Vertretung: Certina - Tissot

Das gute Brot. Ia Lebensmittel

WIKART
EINSIEDELN

Telefon 055-6 18-91

Bäckerei
Lebensmittel
Reitanstalt

Leerne reiten jung und alt!

Anton Lienert

Bauschreinerei
Innenausbau
Fensterfabrikation
Sargmagazin

empfiehlt sich für alle einschlägi-
gen Arbeiten bestens.

Telefon 055 618 67

Xaver Föhn
Dachdeckergeschäft
Einsiedeln

Langrütistr. 17, Tel. 6 05 59

Kostenvoranschlag und
fachmännische
Beratung unverbindlich

Steil- und Flach-
bedachungen
Eternit- und Schindel-
Fassadenverkleidungen
Drucksichere
Schneefang-Montage
Dachreparaturen
Holz-Imprägnierungen

Glacéhandschuhe
Skihandschuhe

In bester Qualität
Maßarbeit

Höfl. Empfehlung

Hugo Kürzi, Einsiedeln
Schmiedenstr. 7 - Tel. 61739

Willst Du saubere Qualitätsarbeit,
komm zu

Kurt Räber-Schädler
Malergeschäft

Telefon 055 / 6 01 96

- Bau- und Möbelpmalerei
- Plastik- und Tapezierarbeiten

Carosserie Koch

empfiehlt sich
für sämtliche
Carosseriearbeiten



Das
bekömmliche
Einsiedler
Spezial- und
Lagerbier,

Mineralwasser, Traubensaft, Süß- und
Gärmost empfiehlt Ihnen

Brauerei Rosengarten AG

Qualitäts-Fleisch- und
Wurstwaren sowie eine
sorgfältige Bedienung
finden Sie immer in der

Walhalla Metzgerei

Filiale Meierisli



Für sämtliche
Neu- und
Umbauten

Pius Kälin AG Einsiedeln

Tel. 055/6 18 81

Wir freuen uns, Sie im

Hotel Pfauen

begrüßen zu dürfen

Familie W. Blunshi

Gasthaus St. Meinrad Etzel-Paßhöhe

Telefon 055 61534

Gern besuchte Gaststätte
der Turnerinnen und Turner

Familie Ruhstaller

mode marietta

empfeht sich für kinderbekleidung
für mädchen vom bébé bis girl
für buben bis 6 jahre

frau zurbriggen

Das knusprige
gute Brot-
am besten von

C. Birchler-Weber

Schwanenstr. 20 Einsiedeln

Gasthaus Schifflande

empfeht sich den Turnern
und Turnerinnen bestens

Dom. Ochsner-Kälin

HOTEL LÖWEN

Birchli

empfeht sich den Turnern und
Turnfreunden bestens

Familie

Josef Bisig-Kälin

Ochsner Armin Malergeschäft

Werkstatt

Ilgenweidstraße 30

Tel. 055 6 07 31

Privat 055 6 09 32

Bau- und Möbelmalerei
Sämtliche Tapezier- und
Plastikarbeiten

Wir schalteten dort die erste Verschnaufpause ein und genossen die wunderbare Aussicht. Eine halbe Stunde später setzten wir den Marsch fort. Der Weg ging leicht abfallend hinunter zum Schweizertor (2139 m). Dort öffnete sich uns ein ganz anderes Landschaftsbild. Die Fernsicht in die Schweizer Alpen war ausgezeichnet. Unter den mächtigen Felswänden der Drusenfluh entlang marschierten wir schwitzend der Garschinafurka entgegen. Um ca. 16.00 Uhr erreichten wir die neuerbaute SAC-Hütte, welche direkt unter der Sulzfluh steht. Die meisten von uns sehnten sich nach etwas Flüssigem. Da half aber der gute Most ab. Nach einer Rast von einer Stunde nahmen wir vor der imposanten Kulisse der im Sonnenschein hellglänzenden Wänden der Scheianfluh den Abstieg nach Partnun unter die Füße. Die 500 Meter Höhendifferenz setzten unseren Knien ein wenig zu, und wir waren sicher alle froh, als wir gegen 18.00 Uhr unser Nachtlager, das Berghaus "Sulzfluh" erreichten. Wir bezogen dort unser Nachtlager und nahmen danach das gut zubereitete Nachtessen ein. Die nachfolgenden Stunden verbrachten wir bei einem guten Tropfen Veltliner mit viel Gesang und Tanz. Es wurden sogar zwei Musikanten aufgetrieben, sodass sich die Stimmung noch steigerte. Auf alle Fälle wurde es allen zu rasch Sonntag, und wir mussten doch noch wohl oder übel vor der Morgendämmerung die Schlafplätze aufsuchen. Am Sonntag erwachten wir wieder bei strahlendem Wetter. Kein Wölklein war am Himmer zu sehen. Nach dem Morgenessen teilten wir uns in zwei Gruppen. Die Nimmermüden machten einen Spaziergang zum reizenden Partnunseeli, wo sie sich sogar als Ruderer betätigten. Die andere Gruppe blieb bei Jassen und Witzeerzählen im Restaurant zurück. Um 11.00 Uhr mussten wir zu unserem Rückmarsch nach St. Antönien aufbrechen. Es fiel manchem nicht leicht, von diesem einzigartigen Alpenparadies Abschied zu

nehmen. Am liebsten wären wir hier für ein paar Tage Ferien geblieben! Gemütlich schlenderten wir nach St. Antönien, wo wir nach ca. einer Stunde ankamen. Wir statteten dort den Wirtschaften einen kleinen Besuch ab und stiegen danach in unseren Car ein.

Auf einem schmalen Strässchen fuhren wir hinab nach Küblis, von wo die Heimfahrt weiter durch das Prättigau, das Rheintal und das Toggenburg ging. Es war ein herrlicher Herbstsonntag und wir mussten uns bis kurz vor Rapperswil gedulden, bis wir eine Wirtschaft fanden, die für uns genug Platz hatte. Der Durst war denn auch entsprechend gross. Nachdem wir uns gestärkt hatten, fuhren wir auf direktem Weg unserer Waldstatt entgegen, wo wir gegen 19.30 Uhr eintrafen. Wir verabschiedeten uns voneinander und waren alle glücklich, zwei herrliche Tage in bester Turnerkameradschaft erlebt zu haben.

Zum Schluss möchte ich im Namen aller Beteiligten denjenigen danken, die zum guten Gelingen der diesjährigen Turnfahrt beigetragen haben. Sie wird sicher jedem in bester Erinnerung bleiben.

bg

Turnfahrt der Jugendriege

Um 7.45 Uhr besammelten wir uns am Bahnhof Einsiedeln. Wir zogen zirka um 8 Uhr los, auf den Katzenstrick. Fast zuunterst assen wir Znüni. Dann gingen wir nach Altmatt und hinauf auf den Raten. Nachher gingen wir Richtung Gottschalkenberg. Dor verspeisten wir das Mittagessen. Als wir gegessen hatten spielten alle Fussball. Nach etwa zwei Stunden wanderten wir hinunter nach Schindellegi. Nach einer Weile fuhren wir mit der SOB wieder zurück nach Einsiedeln. Es war toll!



Ihr Sportgeschäft

Ski-Instruktor / Schwanenstraße

Kantonalbank Schwyz

Die Bankverbindung
für jedermann

Filiale in Einsiedeln
Tel. 055/6 12 71
PC 60-2577

Bei uns

finden Sie für wenig Geld
preiswerte Ware.

Kaufhaus Waldstatt AG

Telephon 055/61370 Einsiedeln

Restaurant «Falken»

Etzelstraße

empfiehlt sich den Turnern
und TurnerInnen bestens.

Fam. W. Kälin-Beeler

Die Qualitätsmetzgerei an der Hauptstrasse 50

J. Kläger

Telefon 055/6 13 68

Malergeschäft

Tapezierarbeiten

M. Kürzi-Kälin

Tel. 055 6 14 94

Wenn **Milch**
Käse
Butter

dann vom Spezialgeschäft

Milchzentrale Einsiedeln

Restaurant Biergarten

Vereinslokal
der Turner

Es empfiehlt sich höflich
der Vereinswirt
Beat Camenzind-Ochsner

Steiner-Grätzer

Lebensmittel
Delikatessen

2 Namen 1 Begriff
Beste Qualität

8840 Einsiedeln
Hauptstrasse 75
Telefon 055-6 16 35

Schweiz. Mobiliar-Versicherung

Für alle Branchen: Feuer, Einbruch, Diebstahl, Wasser, Glas, Betriebsunterbrechung, Vollkasko, Teilkasko, Maschinenbruch, Wertsachen, Leben, Unfall und Haftpflichtversicherungen empfehle ich mich höflich

Hauptagentur für den Bezirk
Einsiedeln: Stefan Kuriger,
Armbüel, Tel. 055/6 01 63

Markenuhren, Eheringe,
Bestecke, Brillen empfiehlt

A. Benziger
Uhrmacher

Buchhandlung Benziger

Inh. Alfred Bettschart-Merz
Tel. 055-6 24 74

empfeilt sich für
Sport-Bücher aller Art

Verlangen Sie Sonderprospekte

Gasthof zum Schwanen

Pfäffikon SZ

empfeilt sich allen
Turnerinnen und
Turnern bestens.
Jeden Samstag volks-
tümliche Unterhaltung.
Freundlich ladet ein

Familie Bingisser

Othmar
Kälin
Platzenbelege
Einsiedeln

Mythenstrasse 33
Telefon 6 00 52

verlegt:

keramische Wand- und
Bodenbeläge, Mosaik

versetzt:

Marmor- und Kunststeine

erstellt:

Cheminées

Schafböcke

immer frisch bei
Albert Birchler
Tulipan und Rot Hut
Tel. 055/6 15 15

prompter Postversand



Alles, was Sie an Sport- und Moto-
jacken, Regenmänteln, Regenbeklei-
dung, Herrenhüten, Moto- und Sport-
handschuhen, Kappen, Gummistief-
eln, Geräten und Werkzeugen be-
nötigen, kaufen Sie stets zu günstigen
Preisen und in großer Auswahl bei

Hermann Kälin-Ruhstaller
Schlüsselhöfli Tel. 055 613 60

Sport-Interessierte

lesen die Tageszeitung
SCHWYZER NACHRICHTEN
Montagausgabe mit kantonalen
Sportresultaten vom eigenen
Sportredaktor – Sportmosaik

Bestellung:
Schwyzer Nachrichten
8840 Einsiedeln
Tel. 055/6 08 31

architekt

für Neu- und Umbauten

Adelrich Lienert

Langrütistraße 9, Einsiedeln

Klischees Jeder
ART
BEELER & CO
KLISCHEEANSTALT, EINSIEDELN

Schönbächler Beny

Telefon 055 / 6 13 07

Staatlich geprüfte
Fahrschule
für
alle Kategorien

Ehrenmitglied TVE

Ringen

Mit dem Bündner Ringertag wurde die Saison 1972 beendet. Für unsere Riege war 1972 ein "Riesen-Jahr", besuchten wir doch Ringertage in der ganzen Schweiz, so z.B. in Naters VS, Mont-sur-Roll VD, Basel, Schaan FL usw. Remo Hausherr ist der erfolgreichste Ringer unserer Riege. Er startete in dieser Saison 4mal und siegte auch 4mal. Josef Steinauer folgt mit 3 und Albert Steinauer mit 2 Siegen.

Erfolge unserer Schüler (Zweig oder Medaille)

ETV-Schülerringen, Ausscheidungen Ost:

1. Rang, bis 30 kg, Markus Steinauer
3. Rang, bis 35 kg, Markus Bisig
3. Rang, bis 40 kg, Edgar Steinauer

Ringertag in Menzingen ZG:

1. Rang, bis 40 kg, Edgar Steinauer
- 2.a Rang, bis 40 kg, Markus Bisig
- 2.b Rang, bis 40 kg, Markus Steinauer

Erfolge unserer Aktiven (alle mit Kranz in den verschiedenen Gewichtsklassen)

Ringertouren in Olten:

3. Rang, Albert Steinauer (Bronzemedaille)

Aargauer Ringertag in Oberkulm:

1. Rang, Albert Steinauer
6. Rang, Hans Kälin

Freiburger Ringertag in Schmitten:

5. Rang, Albert Steinauer
10. Rang, Josef Steinauer

Berner Ringertag in Köniz:

- 3. Rang, Josef Steinauer
- 13. Rang, Albert Steinauer

Luzerner Ringertag in Luzern:

- 6. Rang, Albert Steinauer

Walliser Ringertag in Naters:

- 1. Rang, Josef Steinauer
- 2. Rang, Albert Steinauer
- 5. Rang, Hans Kälin
- 1. Rang, Remo Hausherr

Waadtländer Ringertag in Mont-sur-Rolle:

- 1. Rang, Josef Steinauer
- 2. Rang, Albert Steinauer
- 3. Rang, Hans Kälin
- 1. Rang, Remo Hausherr

Basler Ringertag in Basel:

- 3. Rang, Josef Steinauer
- 8. Rang, Albert Steinauer
- 13. Rang, Hans Kälin
- 1. Rang Remo Hausherr

St. Galler Ringertag in Schaan

- 8. Rang, Josef Steinauer
- 13. Rang, Hans Kälin

Zentralschweizer Ringertag in Menzingen:

- 2. Rang, Josef Steinauer
- 2. Rang, Albert Steinauer
- 9. Rang, Martin Kälin
- 14. Rang, Hans Kälin
- 1. Rang, Remo Hausherr
- 15. Rang, Bruno Hausherr

Bündner Ringertag in Maienfeld:

1. Rang, Josef Steinauer
1. Rang, Albert Steinauer
2. Rang, Martin Kälin
4. Rang, Hans Kälin
4. Rang, Steinauer Rene

Total erkämpfte sich unsere Riege 32 Kränze, 3 Zweige und 4 Medaillen.

Der Riegenleiter:

Thomas Bisig

Allen unseren Inserenten, Gönnern, Freunden und Turnkameradinnen und -Kameraden wünschen wir schöne Feiertage und zum Jahreswechsel alles Gute.

Die Redaktion

Turnfahrt in die Glumserberge

Morgenstund hat Gold im Mund! Dass dieses alte Sprichwort seine Wahrheit hat, bestätigen sicher jene 18 Turnerinnen die am Morgen des 9. Juli um 05.00 Uhr aus den Federn schlüpfen, den Rucksack packen und um 6 Uhr schon am Bahnhof standen. Eine frohgelaunte Schar - Wir hatten auch Grund guter Laune zu sein -, denn ein wunderschöner Sommermorgen lachte uns entgegen. Ein verheissungsvoller Tag begann und Petrus war uns gut gesinnt. Um 06.20 Uhr hiess es einsteigen und die SOB brachte uns zuerst einmal nach Wädenswil. Dort hatten wir eine halbe Stunde Zeit um den herrlichen Morgen am Stande des tiefblauen Zürichsees in vollen Zügen zu geniessen. Um halb acht Uhr kam ein nicht endenwollender Schnellzug dahergebraust, der uns auch aufnehmen sollte. Wer aber glaubte hier noch einen Platz zu bekommen, sah sich getäuscht. Man schickte uns nach hinten, dann wieder nach vorne und zuletzt mussten wir uns eben doch mit einem Stehplatz begnügen. Bei unserer Wandung durch den Zug hatten wir natürlich den Plausch, konnten doch allerlei Entdeckungen gemacht werden. Aber "Pst", nichts verraten! In rassischer Fahrt ging es über Pfäffikon, Ziegelbrücke, Unterterzen zu. Dort hiess es für uns aussteigen. Wir vertauschten die SOB mit der Luftseilbahn, die uns von Unterterzen nach Oberterzen und von dort in steiler, kitschiger Fahrt hinauf in die Höhen der Glumserberge führte. Erleichtert stiegen alle aus der Kabine, froh wieder sicheren Boden unter den Füessen zu haben. Einige mussten zur "Beruhigung" einen Kaffee trinken. Die anderen nahmen den ersten Aufstieg in Angriff.

Rundturm Molkerei

Käse - Butter - Kolonialwaren

Restaurant Elefant

empfiehlt sich höflich den
werten Turnern und Ihren
Gönnern.

Fam. Hermann Bisig-Grätzer

Skifahrer!

Wenn neue Ski in Kunststoff,
Metall oder Holz,
kaufen Sie vorteilhaft direkt bei

Skifabrik Schönbächler, Einsiedeln

Telefon 055-6 11 70
Verkauf und Service von Haed-
Fischer-, Rossignol-
und Blizzard-Skis

Radio-TV Antennenanlagen

K. Meier
eidg. Konzessioniert
Hauptstrasse 8
8840 Einsiedeln

Hotel Schiff

empfiehlt sich allen Turnern aufs Beste

herzlich Willkommen
Familie Kälin-Kläger

Restaurant

Mythenblick

Familie
Schönbächler-Ochsner
Eisenbahnstraße 3
Telefon 055 6 13 52

Trainingsanzüge

Turnerleibchen

Sportsäcke

Unsere Turnkleider sind
strapazierfähig.
Sie leisten
Ihnen beim Training
gute Dienste
und
begleiten sie gerne
zum Fest.

Wir wünschen Ihnen vollen sportlichen Erfolg
Coop Supermarkt, Einsiedeln

Garage A. Oechslin

offiz. OPEL-Vertretung

Verkauf
Service
Ersatzteile
Fahrschule
Taxi
Mietwagen

Hesch Durscht
und wotsch es no ä chly
luschtig ha,
dä muesch i d'

Schäferhütte-Bar

(Hotel Krone)

Hotel Restaurant

Linde
Einsiedeln

2 vollautom.
Kegelbahnen

empfiehlt sich den Turnern und
Turnerinnen bestens

Familie Hugo Kälin-Bruhin
Mitglied der Männerriege

Immer willkommen im

Restaurant

Wachlicht

Familie Kälin

Wotsch es
nach em Turne
ä chly gmüetli ha
muesch
zu s'Wetzels is

Haumesser

gah

Für fachgemässe
Ausführung Ihrer
**Spengler- und
Sanitärarbeiten**

empfiehlt sich

**Franz Kälin
Birchli**

(Aktivmitglied)

Hotel

Restaurant

Das schöne,
gastfreundliche Haus
heißt Sie willkommen

Bären

Josef Mazenauer
Schreinerei

Telefon 055/6 18 57

Büro: 055/6 19 40

empfiehlt sich für Aussteuern
Auf Wunsch Ausstellungsbesuch
(ohne Kaufzwang)

Topfpflanzen

Schnittblumen

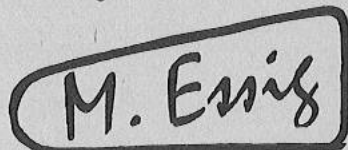
Blumengebinde für

Freud und Leid

Sämtliche Pflanzen für

Haus und Garten

Immer gut bedient bei



**Blumenhaus
Hotel Freihof
Einsiedeln**

Einsiedeln

Tel. 61644

Restaurant Du Nord

empfiehlt sich allen
höflich

Karl Birchler-Suter
Telefon 055 / 6 16 26

Treff-

der Turner und Skifahrer im



**Restaurant
«Stärnä» Birchli**

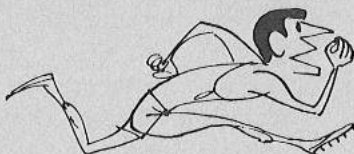
Gesunde und vollwertige Nah-
rungsmittel finden Sie in unse-
rer REFORM-Abteilung.

Mit höflicher Empfehlung

Hans Oechslin-Lienert

Lebensmittel, Reformabteilung
zu den Drei Herzen, Einsiedeln
Filiale: Langrüttboden

Wenn's drauf ankommt



daß Ihre Drucksachen ein persönliches Gesicht haben, dann kommen Sie zu uns!
Wir beraten Sie.

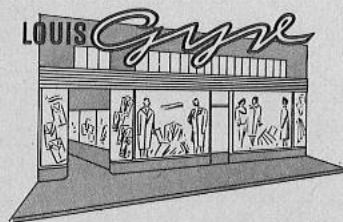
Verlagsanstalt Waldstatt AG Einsiedeln

Eine herrliche Bergwelt tat sich uns hier oben auf, die wir nicht genug bestaunen konnten. Es hatte uns schon einige Schweisstropfen gekostet, als wir bei unserer ersten Etappe im Kreuz angelangt waren. Diesen ersten Halt benutzten wir natürlich um unseren Durst zu löschen. Nach und nach stiessen alle unsere Kameradinnen wieder zu uns, und wir machten uns auf zur zweiten Etappe. Eine Fülle von blühenden Alpenrosen und anderen Bergblumen umgaben uns. Nach einem letzten steilen, zum Glück nicht allzu grossen Aufstieg sahen wir endlich unser Ziel, den Seebenalpsee. Verträumt lag er zwischen den grünen Alpweiden. Nach einer kurzen Verschnaufpause nahmen wir noch den Rest unseres Weges in Angriff, bis wir das Ufer des Sees erreichten. Herrlich wäre es gewesen sich im kühlen Nass zu erfrischen. Aber baden war hier leider verboten. So suchten wir sonst ein schattiges Plätzchen, das wir bald auch fanden. Nun waren alle froh den Rucksack endlich ein wenig von seiner Last befreien zu können, schliesslich machte sich ja das Knurren im Magen bemerkbar. Mit gierigem Appetit machten wir uns hinter unser Mittagmahl. Aber noch mehr waren die Flaschen begehrt. Nachdem sich alle gestärkt hatten, gab es natürlich noch den obligaten Kaffee, der trotz der Wärme vortrefflich schmeckte. Wir danken unserer Kaffeeköchin Frieda nochmals herzlich dafür. Als Zutaten zum Kaffee gehörten natürlich auch Witz und Humor. Daran fehlte es wahrhaftig nicht, denn was man da alles zu hören bekam geht auf keine Kuhhaut, nur auf die Deine, "gäll Päuli". Annelies (Lüssi) verlas noch allerhand amüsierende Verse. (Ich habe gar nicht gewusst, dass es so viele CH... gibt.) So ging die Zeit viel zu schnell vorüber.

Nur ungern packten wir unsere sieben Sachen zusammen, hatten wir doch noch einen weiten Abstieg vor uns, den

wir frisch gestärkt wieder unter die Füsse nahmen. Zuerst wanderten wir ein Stück weit dem stillen See entlang, nachher ging es steil bergab, Oberterzen zu. Eine romantische Gegend - Wald, Alpweiden und verträumte Bergbächlein. Nach zirka zweieinhalb Stunden sahen wir endlich die ersten Häuser - Oberterzen war in Sicht. Die Zeit erlaubte es uns unsere vertrockneten Kehlen wieder anzufeuchten. Bei Musik und Fröhlichkeit waren die Strapazen bald vergessen. Von hier aus entschlossen sich einige den Rest unserer Tour mit der Seilbahn zurück zu legen. Die Unentwegten marschierten "pickelhart" bis nach Unterterzen. Um 18 Uhr bestiegen wir wieder den Schnellzug, der uns im Eiltempo nach Wädenswil brachte. Dort hiess es umsteigen und die SOB brachte uns wohlbehalten ins Klosterdorf zurück. Ein wenig müde, aber froh im Herzen wieder einen herrlichen Tag in Gottes freier Natur erlebt zu haben, kehrten wir zu unseren Familien heim. Wieder einmal mehr reiht sich eine Turnfahrt in Froher Kameradschaft an die vergangenen, die uns immer in schöner Erinnerung bleiben werden.

mg



ob sportlich
oder
elegant —
gut
gekleidet
von

LOUIS GYR Bekleidungshaus, Hecht

Gesellenhaus Einsiedeln

Wünschen stets guten Erfolg im Turnen und
empfehlen unser Restaurant bestens!

Familie Steiner-Schönbächler



Schaufensteranlagen
Garagetore
Eisenkonstruktionen
Kunst- und allg. Schlosserarbeiten
Schulmöbel

B. Sienert

zur Klostermühle, Einsiedeln, Tel. 6 1723

Zum gemütlichen Hock in die

Fischerstube

Mit freundlicher Empfehlung

Fam. F. Kälin, Tel. 055/6 14 75

Nach der Turnstunde
schätzen die Mitglieder
das gemütliche
Beisammensein im

Restaurant Schwyzerhüsli

Familie Bürgi-Kälin
Passivmitglied TVE

Eisenwaren
Werkzeuge
Haushaltartikel
Sportartikel

Wir bedienen Sie gut!

ANTON
Hupfauf
EINSIEDELN

Stets vorteilhaft kaufen
Sie bei größter
Auswahl Stoffe aller
Art im

Restenstübli

Frau Rösy Lienert

Benno Kälin

Ingenieur-Techniker HTL
Bauunternehmung

Ausführung
sämtlicher Hoch- und
Tiefbauarbeiten

Hotel-Restaurant

Glocke

empfiehlt sich
den Turnern bestens

Familie Kurt Schaad

Für die Erneuerung Ihrer
Garderobe für Damen und Herren
empfiehlt sich höflich

C. Casagrande

dipl. Schneidermeister
Tel. 055 6 16 85

Der Turner stärkt sich in der
Konditorei, Café

Merkur

Freundliche Empfehlung
J. Bettschart

Hotel-Restaurant

Drusberg

Einsiedeln

empfiehlt sich den
Turnern und
Turnerinnen
bestens

Familie E. Kälin-Bisig

ALBIN KÄLIN



ZUR TAUBE

EINSIEDELN

Kraftreserven für den Turner aus den
Fleisch- und Wurstwaren der

Metzgerei K. Jucker-Kälin

Schmiedenstrasse

P
h
o
t
o

Franz Kälin

Schmiedenstraße 1
Telefon 055 / 61871

empfiehlt sich für
sämtliche
photographische
Arbeiten

Für sanitäre Anlagen und Spenglerei zu

E. Iten - Kistler

dipl. Installateur
Einsiedeln, Tel. 055 / 6 02 23

■ Alle Arbeiten prompt und fachgemäß

Z. Kälin Uhren Reparaturen Bijouterie



Schmiedenstrasse 5
8840 Einsiedeln
Telefon 055-60350

Benötigen Sie Trainings-Anzüge
Turnerleibchen, Turnerhösli, dann finden Sie

im Augustiner

die gewünschte Auswahl

Mit höfl. Empfehlung

Hans Kälin-Schuler - Einsiedeln - Tel. 055/6 15 41

Gehen Sie mit der Mode. Man
achtet auf Ihre Schuhe. Eine
Auswahl ohnegleichen finden
Sie im

**Schuhhaus
Fuchs**

express reinigung

empfiehlt sich für reinigen, färben, bügeln
kunststopfen und ändern

paul zurbriggen

MAENNERRIEGE

Turnfahrt nach Brambüesch GR

Dem Optimisten gehört die Welt. Trotz Regentropfen am Morgen des 14. September liessen sich zwei Dutzend Männerriegler nicht abschrecken, den vorgesehenen Ausflug ins Bündnerland durchzuführen. Und wirklich - als sie sich in Privatautos dem Bündnerland näherten, liess sich plötzlich die Sonne blicken. Im Restaurant Höhe in Malix, am Eingang zur Lenzerheide, wurde der erste Halt gemacht. Einige Männerriegler waren allerdings zu früh eingetroffen. Der bedauernswerte Eugen musste zum Beispiel beinahe eine halbe Stunde auf seinen Kaffee-Kirsch warten. Grund: Nach Paragraph 2417 der graubündnerischen Justizverordnung darf erst ab 9.00 Uhr Alkohol ausgeschenkt werden.

Von Malix aus brachen wir unter der kundigen Führung Köbi Führer zur Wanderung nach Brambüesch auf. Nach ca. einer Stunde Marschzeit durch die prächtige Herbstlandschaft schalteten wir einen Zwischenhalt ein, um unsere Ruckäcke etwas zu entlasten. Dann setzen wir unsere Wanderung fort in Richtung Spontisköpf, von wo wir einen herrlichen Ausblick auf das Rheintal (Reichensau - Domat-Ems - Chur) hatten. Die Bergspitzen waren allerdings etwas in Wolken gehüllt. Beim Abstieg kehrten wir im Bergrestaurant Brambüesch ein, wo wir ein kräftiges Mittagessen einnahmen. Anschliessend berieten wir uns über das Ziel der nächsten Turnfahrt. Aus mehreren Vorschlägen entschied sich die Mehrheit für einen Ausflug auf die Klewenalp.

Gemütlich schlenderten wir dann hinunter ins Dörfchen Malix, wo wir bei Spiel und Geplauder noch einige fröh-

liche Stunden verbrachten. Auf der Heimfahrt löschten wir unseren letzten (?) Durst in Reichenburg. Kamerad Köbi sei für die ausgezeichnete Führung herzlich gedankt. Auch den Chauffeuren, die uns heil nach Einsiedeln zurückbrachten sei bestens gedankt. TSL

GRATULATIONEN

Zur Vermählung:

Am 27. Oktober 1972 vermählte sich Kälin Paul mit Heidi Bürgler. Die ganze Turnerfamilie wünscht den beiden auf dem gemeinsamen Lebensweg alles Gute.

Zur Geburt:

Remo und Marianne Hausherr-Mächler, 7.11.1972, Remo
Zur Geburt gratulieren wir recht herzlich und wünschen viele frohe Stunden mit dem strammen Sohn.

Zum Veteranen des TVZO:

An der Herbst-Abgeordnetenversammlung des TVZO, vom 28. Oktober 1972, in Adliswil wurde unser Robert Schönbächler zum Veteran ernannt. Wir gratulieren unserem Robert recht herzlich, auch wenn wir wissen, dass er noch lange nicht zum "alten Eisen" gehört.

Kantonale Auszeichnung:

Für seine fünfjährige Tätigkeit als kantonaler Jugendriegeleiter erhielt Josef Ochsner die wohlverdiente Auszeichnung. Wir gratulieren Josef Ochsner recht herzlich.



Max Indermaur AG
8840 Einsiedeln
Postfach 98
Telefon 055/6 08 81-84

Die Spezialfirma für den modernen Küchenbau mit eigenen Verkaufsbüros und Ausstellungen in Zürich und Lugano

Benedikt Lienert

Automobilwerkstätte und Garage
Mercedes-Benz-Service

8840 Einsiedeln
Eisenbahnstrasse 18, Telefon 055/6 15 09

empfiehlt sich für

Umbauten, Revisionen und
Reparaturen an Autos
und Traktoren
Ersatzteile, Pneus
Benzin, Öl usw.

ELEKTRO
Kälin + CO. EINSIEDELN

Elektro-Installationen
Elektro-Apparate
Kaffeemaschinen

8840 Einsiedeln
Spitalstrasse 13
Telefon 055-6 17 54

ELEKTRO
Kälin + CO. EINSIEDELN

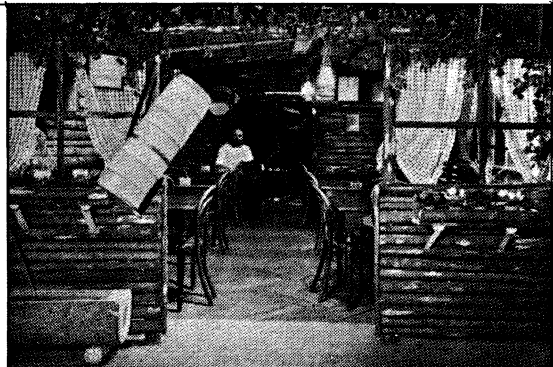
Hotel «Waldstatt»

Treffpunkt der Turner
und Schwinger

Küche und Keller vorzüglich

Mit höflicher Empfehlung

W. Füchslin-Kälin





Aktive

Wir jungen Burschen holen unsere Kondition in den rassigen Turnstunden des TVE. Möchtest nicht auch Du Dich stählen in unserem flotten Turnbetrieb?

Turnstunden: jeweils 20.00 Uhr

Dienstag Turnhalle "Furren"

Freitag Turnhalle "Brüel"

Damenriege

Turnen ist heute auch für die Damen von grösster gesundheitlicher Bedeutung. Unsere Kameradschaft wird Sie begeistern.

Turnstunden:

Montag, 20.30 Uhr, Turnhalle "Furren"

Donnerstag, 20.00 Uhr, Turnhalle "Furren"



Männerriege

Um den zahlreich angesetzten Fettpolstern den Kampf anzusagen, benötigst Du den Beitritt in die Männerriege.

Turnstunde:

Mittwoch, 20.00 Uhr, Turnhalle "Furren"

Jugendriege

Eltern, wünscht Ihr für Eure Söhne und Töchter körperliche Ertüchtigung, dann schickt Sie in die gut geführte "Jugi" des TVE.

Turnstunden: Mädchen

Donnerstag, 18.30 Uhr, Turnhalle "Furren"

Freitag, 16.00 Uhr, Turnhalle "Brüel"

Turnstunden: Knaben

Dienstag, 19.00 Uhr, Turnhalle "Furren"

Freitag, 19.00 Uhr, Turnhalle "Brüel"

