



# Walden Der Studenten Turner



## Hotel St. Georg Einsiedeln

Das Haus der Turnerinnen und Turner

Wir empfehlen uns höflich

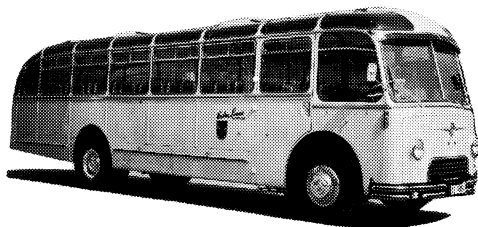
**Fam. Dom. Ochsner-Heinrich**  
Tel. 055-53 24 51

## Auto-Reisen

im In- und Ausland

Hochzeitsfahrten  
Vereinsausflüge  
Firmenreisen  
Schulreisen

Höflich empfiehlt sich



**Werner Lienert**  
Werkhof - Einsiedeln - Tel. 055-53 26 24

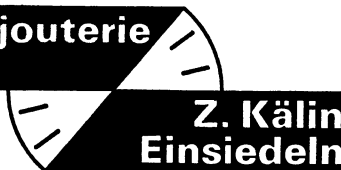
Ihr Fachmann  
für

Uhren  
Schmuck  
Bestecke  
Brillen  
Feldstecher  
usw.

Eigene Reparaturwerkstatt

**Uhren Bijouterie  
Optik**

z. Sihlsee



Tel. 055-53 13 50



**josef stirnimann  
bauunternehmung  
einsiedeln** Telefon 055-53 20 96

Organ des Turnvereins Einsiedeln  
und seiner Riegen

# Der Waldstatt Turner

Redaktion:  
Heinz Hodel

Spedition:  
Benno Ochsner

Nummer 3 September 1974, 20. Jahrgang

## Inhalt

Aktiv-Sektion	27. Sportstafette Arosa . . . . .	2
Damen-Riege	Turnfahrt 1974 . . . . .	4
Jugendriege	Kantonale Jugiwanderung . . . . .	5
Männerriege	9. Faustballtreffen um den Etzelcup . . . . .	6
	Faustball-Meisterschaft 1974 . . . . .	7
Gratulationen	. . . . .	8

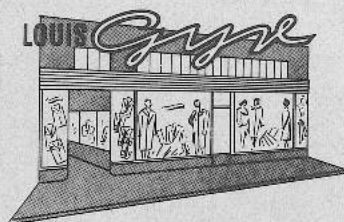
## 27. Sportstafette Arosa vom 11. August 1974

Jedes Jahr um dieselbe Zeit, nämlich am zweiten Augustsonntag, findet die polysportive Sportstafette in Arosa statt. Der TV Einsiedeln, der in den letzten 6—8 Jahren praktisch immer mit den gleichen Athleten an den Start gehen konnte, verbuchte bis anhin 3 Siege, 2 mal den zweiten und 1 mal den dritten Rang. An dieser Stelle möchten wir dem Schützen Kälin Franz, Fischerstube, für die 9 jährige "Zitterei" recht herzlich danken. Der neue Schütze heisst Fuchsli Engelbert, und er hat sich schon gut "eingezittert". Auch Kälin Paul, der 8 mal an der Stafette den Hindernislauf bestritt, liess sich durch Schnüriger Beat ersetzen.

Mit der folgenden Mannschaft galt es den Wanderpreis vom letzten Jahr zu verteidigen:

Schwimmen:	Bruno Hauser	400-m-Läufer:	Josef Zehnder
Bergläufer:	Emil Kälin	200-m-Läufer:	Res Kälin
Ruderer:	Roland Egli	Hindernis Damen:	Susi Zehnder
Velofahrer:	Josef Wehrli	Schütze:	Engelbert Fuchsli
600-m-Läufer:	Albert Schnüriger	Hindernis Herren:	Beat Schnüriger

Für die neunte und letzte Gruppe, mit BTV Chur, SC Glarus, TV Zizers, TV Hausen und TV Einsiedeln erfolgte der Startschuss um 16.30 Uhr, bei nicht gerade sommerlichem Wetter. In kurzen Abständen wurden die Schwimmer von den Bergläufern abgelöst. Unser Ruderer zog als vierter vom Startplatz weg, konnte aber einem Zusammenstoss der führenden Boote nicht ausweichen, so dass auch er in die Karambolage verwickelt wurde. Der TV Hausen übernahm sodann die Spitze, dicht gefolgt von Einsiedeln, Chur, Glarus und Zizers. Der zweite Platz konnte über den See gehalten werden, so dass der Velofahrer mit kleinem Rückstand auf den Rundkurs geschickt werden konnte. Der Fahrer vom TV Hausen wurde nach 2 Runden (1 Runde = 1300 m) eingeholt, konnte aber im langgezogenen Spurt den Einsiedler wieder leicht distanzieren. Der 600-m-Läufer war dann gezwungen, die Strecke als Aufholjagd unter die Füsse zu nehmen. Die Übergabe an die 400-m-Läufer der Spitzengruppe erfolgte mit 2 Sekunden Unterbruch, wobei der Einsiedler nach der Hälfte zum führenden Läufer aufschliessen konnte. Die gleich starken 200-m-Läufer konnten den Damen praktisch gleichzeitig übergeben, wobei die Einsiedlerin zu früh startete und nochmals einige Me-



ob sportlich  
oder  
elegant —  
gut  
gekleidet  
von

Louis Gyr Bekleidungshaus, Hecht

Eisenwaren  
Werkzeuge  
Haushaltartikel  
Sportartikel

ANTON Wir bedienen Sie gut!  
**Hupfau**  
EINSIEDELN

**PHOTO  
FRANZ KÄLIN**

Schmiedenstrasse 1  
8840 Einsiedeln  
Telephon 055 / 53 28 71

Stets vorteilhaft kaufen  
Sie bei grösster  
Auswahl Stoffe aller  
Art im

**Restenstübli**

Frau Rösy Lienert



Schaufensteranlagen  
Garagetore  
Eisenkonstruktionen  
Kunst- und allg. Schlosserarbeiten  
Schulmöbel

**LIENERT**

zur Klostermühle - Einsiedeln  
Telefon 055-53 27 23

**Benno Kälin**

Ingenieur-Techniker HTL  
Bauunternehmung

Ausführung  
sämtlicher Hoch- und  
Tiefbauarbeiten

Zum gemütlichen Hock in die

**Fischerstube**

Mit freundlicher Empfehlung  
Fam. F. Kälin - Tel. 055-53 24 75

**Hotel  
Restaurant Glocke**

empfiehlt sich  
den Turnern bestens

W. Kalbermatten-Lienert

Nach der Turnstunde  
schätzen die Mitglieder  
das gemütliche Beisammensein  
im

**Restaurant  
Schwyzerhüsli**

Familie Bürgi Kälin  
Tel. 055 53 28 10

**Gartenbau  
F. Baumann**

Etzelstrasse - Einsiedeln  
Telefon 055-53 15 34

Immer willkommen im

## Restaurant Wachlicht

Familie Kälin

Wotsch es nach em Turne ä chly gmütli ha  
muesch zu s'Wetzels is

## Haumesser

gah

Für fachgemässe  
Ausführung Ihrer

## Spengler- und Sanitärarbeiten

empfiehlt sich

**Franz Kälin, Birchli**  
(Aktivmitglied)

## Hotel Restaurant Bären

Das schöne, gastfreundliche Haus  
heisst Sie willkommen

## Josef Mazenauer

Schreinerei

Telefon 055-53 28 57  
Büro 055-53 29 40

empfiehlt sich für Aussteuern  
Auf Wunsch Ausstellungsbesuch  
(ohne Kaufzwang)

## Gediegene Blumenarrangements für Freud und Leid

H. und R. Stähli - Blumengeschäft  
Einsiedeln - Telefon 055-53 26 44

## Restaurant Du Nord

empfiehlt sich allen  
höflich

Karl Birchler-Suter  
Tel. 055-53 26 26

## Treff-



der Turner und Skifahrer im

## Restaurant Sternen Birchli

Gesunde und vollwertige  
Nahrungsmittel finden Sie  
in unserer  
REFORM-Abteilung

Mit höflicher Empfehlung

**Hans Oechslin-Lienert**

Lebensmittel, Reformabteilung  
zu den Drei Herzen, Einsiedeln  
Filiale: Langrütiboden

das gute

# Brot

vom Tulipan  
Bäckerei Albert Birchler

ter zurück musste, um den Stab innerhalb der Markierung zu übernehmen. Die Einsiedlerin konnte wieder Boden gutmachen, weil die Läuferin des TV Hausen bei einem Hindernis zurück musste. So gingen beide Mädchen miteinander auf die Korbballstangen zu, und im zweiten Mal war der Ball der Einsiedlerin im Korb. Der Stab musste dann dem Schützen übergeben werden, und er hatte die Aufgabe, 6 Ballone auf eine Distanz von 50 m zu treffen. Nach einem Fehlschuss des Einsiedlers übernahm der gegen Ende stark aufkommende SC Glarus die Spitze und konnte als erster den Hindernisläufer auf den Parcours schicken. Kurz darauf gingen der Einsiedler und der Läufer vom BTV Chur ans Klettern an der 5 m hohen Fahnenstange. Anschliessend mussten noch eine Hürde und eine Bretterwand überquert werden. Der SC Glarus lief 3 Sekunden vor dem Einsiedler Läufer durchs Ziel, und man freute sich riesig über den 2. Rang, den man mit einer jungen Mannschaft erreicht hatte. Noch grössere Freude hatte man an der Rangverkündigung, als der Sieger der 27. Sportstafette nicht Glarus, sondern Einsiedeln hiess. Der SC Glarus musste einen Zeitzuschlag von 30 Sek. in Kauf nehmen, weil der Schlussläufer die Fahnenstange nicht zuoberst angeschlagen hatte. So konnte Einsiedeln zum vierten Mal, nach den Jahren 1969/71/73, den Wanderpreis wieder nach Hause nehmen. Allen Beteiligten recht herzliche Gratulation und viel Glück im nächsten Jahr. Auch den ca. 10 Schlachtenbummlern sei an dieser Stelle für die gut hörbare Unterstützung gedankt.

Paul Kälin

Auszug aus der Rangliste:

1. TV Einsiedeln	14.31.09	5. SC Oberwil Zug	14.50.08
2. Ski-Club Arosa	14.38.30	6. Wehrsportgruppe Chur	14.55.80
3. BTV Chur	14.41.04	7. SC Glarus	14.58.04
4. TV Kant.-Polizei Zürich	14.47.06	8. TV Zizers	15.05.04

---

Redaktionsschluss für die nächste Nummer: 30. November 1974

---

Turnerinnen und Turner:

Berücksichtigt bei Euren Einkäufen die Inserenten des Waldstatt-Turners!

### Damenriege-Turnfahrt 1974

Die Sonne streckte bereits ihren Kopf über die Berge, als sich am Samstag, den 17. August um 6.40 Uhr, 37 Turnerinnen mit einem vollgepackten Rucksack auf dem Bahnhof besammelten. Pünktlich um 7.00 Uhr rollte der Zug mit der lebhaften Gesellschaft aus dem Bahnhof. In Biberbrugg bestiegen wir die Bodensee-Toggenburg-Bahn. Die Fahrt ging nun weiter nach Arth-Goldau und von dort nach Luzern. Nun mussten sich die Turnerinnen ein weiteres Mal von ihren Sitzplätzen erheben, denn jetzt stiegen wir in die rote Stansstad-Engelberg-Bahn, die uns in das ringsum von Bergen eingebettete, wunderschöne Engelberg brachte. Mit einer Seil- und weiter oben einer Schwebebahn gelangten wir wohlbehalten nach Trübsee (1800 m. ü. M.). Hier wurde erstmals der Durst gelöscht. Einige Turnerinnen wechselten ihre langen Hosen mit den etwas bequemereren Shorts. Gut gestärkt mit Kaffee und Schinkenbrötli, nahmen wir den gut einstündigen, steilen Pfad auf den Jochpass in Angriff. Der Höhenunterschied machte uns etwas zu schaffen. Auf dem 2208 m. ü. M. liegenden Jochpass angekommen, mussten wir uns zuerst von den Strapazen erholen, und es war auch Zeit, den knurrenden Magen mit Speis und Trank zu versorgen. (Wie gut wäre nun ein Schluck Tee aus der Flasche, die in Engelberg zurückgeblieben war.) Etwa um 13.45 Uhr wanderten wir weiter über einen dreistündigen Höhenweg. Das Wetter war so herrlich und sichtbar, dass man weit über alle Berge sehen konnte. Ganz unten im Tal sichteten wir Seen: den Engstlensee, Tannensee, und zuhinderst war auch schon der Melchsee zu sehen. Für uns hiess es natürlich noch eine Weile laufen, denn unser Reiseziel für den heutigen Tag war Melchsee-Frutt. Endlich kamen schon die ersten Skihütten zum Vorschein. Wie elektrisiert konnten plötzlich wieder alle Turnerinnen besser marschieren. Sie dachten nicht mehr an ihre wunden Füsse, sondern nur noch an eine Bank. Im Berghaus "Ski-Club Luzern" liessen wir uns müde nieder. Als wir die Wanderschuhe ausgezogen und den schweren Rucksack in unseren Schlägen deponiert hatten, begaben sich alle in den Aufenthaltsraum, wo wir uns an einem guten Teller heisser Suppe stärkten. Mmh, war das gut! Später gab es dann noch Kaffee, wobei natürlich der mitgebrachte Schnaps nicht fehlen durfte. Den Rest des Abends verbrachten einige beim Jassen, andere bei Gesang und Fröhlichkeit und die Nimmermüden spazierten noch in das kleine Dörflein, wo sie noch ein paar gemütliche Stunden bei Tanz verbrachten. Morgens um 7.30 Uhr sassen schon alle wieder munter am Frühstücks-



**FRANZ  SIG**  
SCHUHMACHERMEISTER

Orthopädische Massarbeit  
Fuss-Stützen  
Feine Reparaturen  
Schuh-Pflegemittel

**8840 Einsiedeln**  
Tel. 055-53 22 04

**Hotel  
Weisses Kreuz**

empfiehlt sich allen  
Turnern und der ge-  
schätzten Bevölke-  
rung von Einsiedeln  
und Umgebung

Familie Albert Steiner  
Telefon 055-53 27 55

**Leo Birchler Söhne**

das bewährte Unternehmen am Platze für

Zimmerarbeiten      Schreinerarbeiten  
Innenausbau          Neu- und Umbauten  
Reparaturen

Einsiedeln - Zürcherstrasse 20  
Telefon 055-53 27 65

**Biderbost-Kälin  
Einsiedeln**



Uhren - Optik  
Bijouterie  
8840 Einsiedeln  
Hauptstrasse 41  
Tel. 055-53 24 73

Mitglied des Zentralverbandes  
Schweiz. Uhrmacher  
Vertretung: Certina - Tissot

Das gute Brot. Ia Lebensmittel



Bäckerei  
Lebensmittel  
Reitanstalt

Telefon 055-53 28 91

Lerne reiten jung und alt!

**Anton Lienert**

Bauschreinerei, Innenausbau  
Fensterfabrikation, Sargmagazin

empfiehlt sich für alle  
einschlägigen Arbeiten  
bestens.

Tel. 055-53 28 67

**Xaver Föhn  
Dachdeckergeschäft**

8840 Einsiedeln  
Langrütistrasse 17  
Tel. 055-53 15 59

Kostenvoranschlag und  
fachmännische Beratung  
unverbindlich

Steil- und Flach-  
bedachungen  
Eternit- und Schindel-  
Fassadenverkleidungen  
Drucksichere  
Schneefang-Montage  
Dachreparaturen  
Holz-Imprägnierungen

**Zoo Fuchslin**

Hauptstrasse 3 - Einsiedeln

Das Spezialgeschäft für  
Aquarien, Haustiere sowie  
sämtliche Zoobedarfsartikel

Willst Du saubere Qualitätsarbeit,  
komm zu

**Kurt Räber-Schädler  
Malergeschäft** Tel. 055-53 45 13

- Bau- und Möbelmalerei
- Plastik- und Tapezierarbeiten



Abschleppdienst  
Chassis-Richtanlage  
Einbrennanlage  
Tel. 055-53 14 22



## Vito Cefola

8840 Einsiedeln

## Möbel Bodenbeläge Teppiche

Kleinformel  
Polstermöbel  
Echte Orient-Teppiche  
Orientalische Handarbeiten  
Wandbehänge

Leder-Hocker  
Schaf-Felle  
Bade-Garnituren  
und "Do it yourself"-Artikel

Hauptstrasse 3  
Tel. 055-53 39 25

Lugatenstrasse 1  
Tel. 055-53 20 94

Zum gemütlichen  
Kaffeepausch ins

## Cafe Ilge

Mit bester Empfehlung  
M. + R. Mosimann-Bingisser

**O**thmar  
**K**älin  
**P**lattenbelege  
**E**insiedeln

Mythenstrasse 33  
Tel. 055-53 10 52

verlegt:  
keramische Wand- und  
Bodenbeläge, Mosaik  
versetzt:  
Marmor- und Kunststeine  
erstellt:  
Cheminées

Markenuhren  
Eheringe  
Bestecke  
Brillen  
empfehl

## A. Benziger

Uhrmacher



Alles, was Sie an  
Sport- und Motojacketen  
Regenmäntel, Regenbekleidung  
Herrenhüten  
Moto- und Sporthandschuhen  
Kappen  
Gummistiefeln  
Geräten und Werkzeugen  
benötigen, kaufen Sie stets zu günstigen  
Preisen und in grosser Auswahl bei

**Hermann Kälin-Ruhstaller**  
Schlüsselhöfij - Tel. 055-53 23 60

**Sport-Interessierte**  
lesen die Tageszeitung  
**Schwyzter Nachrichten**

Montagausgabe mit kantonalen  
Sportresultaten vom eigenen  
Sportredaktor - Sportmosaik

Bestellung:  
Schwyzter Nachrichten  
8840 Einsiedeln  
Tel. 055-53 18 54

## architekt

für Neu- und Umbauten

Adelrich Lienert  
Langrütstrasse 9 - Einsiedeln

FÜR IHRE WERBUNG  
**cliché + litho  
beeler**

8840 Einsiedeln  
Grotzenmühlestrasse  
Telefon 055-53 24 84

Staatlich geprüfte Fahrschule  
für alle Kategorien

## Schönbächler Beny

Telefon 055-53 23 07  
Ehrenmitglied TVE

Käse – Butter – Kolonialwaren

## Rundturm Molkerei

## Restaurant Elefant

empfiehlt sich höflich den  
werten Turnern und ihren  
Gönnern.

Fam. Hermann Bisig-Grätzer

## Skifahrer!

Wenn neue Ski  
in Kunststoff, Metall oder Holz,  
kaufen Sie vorteilhaft direkt bei

## Skifabrik Schönbächler Einsiedeln

Telefon 055-53 21 70

Verkauf und Service von  
Haed-, Rossignol-, Atomic-,  
Vökl- und Blizzard-Skis

## Radio-TV Antennenanlagen

K. Meier  
eidg. Konzessioniert  
Hauptstrasse 8  
8840 Einsiedeln

## Hotel Schiff

empfiehlt sich allen Turnern aufs beste

herzlich Willkommen  
Familie Kälin-Kläger

## Qualitäts-Fleisch und -Wurstwaren

Edy Nussbaumer  
Zum Schwert

## Trainingsanzüge Turnerleibchen Sportsäcke

Unsere Turnkleider sind strapazierfähig.  
Sie leisten Ihnen beim Training gute Dienste  
und begleiten Sie gerne zum Fest.

Wir wünschen Ihnen vollen sportlichen Erfolg  
**Coop Supermarkt - Einsiedeln**

## Fiat Volvo BMC

Verkauf – Service – Reparaturen

A. Andermatt - 8841 Gross

Hesch Durscht  
und wotsch es no ä chly luschtig ha,  
dä muesch i d'

## Schäferhütte-Bar

(Hotel Krone)

## Linde

hotel/restaurant  
einsiedeln

Familie Hugo Kälin-Bruhin  
Mitglied der Männerriege  
Tel. 055-53 27 20

## Café Conditorei Merkur Einsiedeln

Telefon 055-53 28 18  
Spezialitäten  
Terrasse  
Eigener Parkplatz

Sportler und Sportfreunde  
treffen sich gerne

### Wo? bei W.O.

Restaurant Drusberg  
Tel. 055-53 29 19



Kraftreserven für den Turner aus den  
Fleisch- und Wurstwaren der

## Metzgerei Jucker-Kälin

Schmiedenstrasse

## Ihr Fachgeschäft



**8840 Einsiedeln**  
Schmiedenstrasse 14  
Telefon 055-53 41 70

**8820 Wädenswil**  
Schönenbergstrasse 26  
Telefon 01-75 16 40

Für sanitäre Anlagen und Spenglerei zu

## E. Iten-Kistler

dipl. Installateur  
Einsiedeln Tel. 055-53 12 23

■ Alle Arbeiten prompt und fachgemäss

Benötigen Sie  
Trainings-Anzüge, Turnleibchen u. -hosen  
dann finden Sie im

## Modehaus z. Augustiner

die gewünschte Auswahl  
Mit höflicher Empfehlung  
Hans Kälin-Schuler  
Einsiedeln Tel. 055-53 25 41

Gehen Sie mit der Mode.  
Man achtet auf Ihre Schuhe.  
Eine Auswahl ohnegleichen  
finden Sie im

## Schuhhaus Fuchs

## 25 jahre express reinigung

empfehltsich für reinigen, färben,  
bügeln, kunststopfen und ändern

paul zurbruggen

tisch, wo uns unsere fleissigen Kameradinnen schon einen schmackhaft zubereiteten Kaffee servierten. Dazu gab es Butter, Käse, Brot und Konfitüre. Noch einige Ansichtskarten wurden geschrieben, und schon bald machten wir uns auf den steilen zweieinhalbstündigen Abstieg nach Stöckalp. Von dort ging es in rassisger Fahrt nach Sarnen, wo wir 2 Stunden Aufenthalt hatten. Etwa um 16.00 Uhr ging die Heimreise weiter nach Luzern. Nochmals hatten wir eine Stunde Aufenthalt. Es war ja gerade Zeit zum Nachtessen. Nachher fuhren wir mit viel Humor und Gesang über Arth-Goldau, Biberbrugg nach Einsiedeln. Hier endete eine lustige, sehr schöne und eindrucksvolle Turnfahrt. Erika Füchslin

N. B. Im Namen aller Turnkameradinnen tausend Dank unserer Lisbeth Schönbächler für die gut organisierte Turnfahrt.

### **Kant. Jugiwanderung auf den Gottschalkenberg**

Bei herrlichem Wetter besammelten sich am 16. Juni 75 Mädchen und 85 Buben am Bahnhof. Um 7.00 Uhr fuhren wir mit dem Zug ab. In Biberbrugg stiegen wir aus und nahmen den Weg Richtung Gottschalkenberg unter die Füsse. Auf dem "Fuseli" machten wir den ersten Halt. Dann ging's weiter zum Dreiländerstein, wo sich die Kantone Schwyz, Zug und Zürich grenzen. Hier trennten sich Knaben und Mädchen, denn wir machten eine Art OL. Die Knaben mussten vorausgehen, wir Mädchen gingen etwas später. Jetzt hiess es an verschiedenen Posten Fragen zu beantworten. Am Ziel angelangt, suchten wir einen schönen Platz zum Lagern. Doch bald knurrte unser Magen, und wir waren froh, dass es Zeit war zum Mittagessen. Jetzt gab es heisse Suppe aus der Feldküche und den Rest aus unserem Rucksack. Darauf spielten noch drei Knaben Harmonika. Um 13.00 Uhr besammelten wir uns zu den Geländespielen. Es gab einen Waldlauf, und im zweiten Spiel mussten wir Nummern, Ballone, Bierteller und Schokoladen suchen, die im Wald verstreut waren. Auf einem Tisch lagen feine Zopfkränze als Preise für die Ersten. Zirka 16.00 Uhr packten wir zusammen und wanderten Richtung Biberbrugg, wo wir wieder in den Zug stiegen. Auf der

Heimfahrt bekamen wir die Kreuzchen als Erinnerung. In Einsiedeln verliessen wir glücklich den Zug. Wir danken unsern Leiterinnen und Leitern für diesen schönen Tag.

“Sig’s Bueb oder Meitli,  
sig’s Ma oder Frau  
mir hend de Plausch  
im ETV!”

Esther Birchler, Ruth Hensler

### 9. Faustballtreffen um den Etzel-Cup

Bei strahlendem Sonnenschein und unter idealen Wettkampfverhältnissen konnte die Männerriege Einsiedeln am 19. Mai das 9. Faustballturnier um den Etzel-Cup auf den beiden Anlagen Furren (1 Platz) und Brüel (2 Plätze) durchführen. Dank dem grossen Einsatz sowohl im Technischen wie in der Festwirtschaft wurde der gut organisierte Anlass für alle ein voller Erfolg. Allen Kameraden für ihre Arbeit besten Dank. Nun zum Spielgeschehen:

Fünfzehn Mannschaften aus den Bezirken March, Höfe und Einsiedeln fanden sich zum friedlichen Wettkampf ein. Am Vormittag kam die Vorrunde, aufgeteilt in 3 Gruppen zu je 5 Mannschaften, zur Austragung. Die Gruppenersten und -zweiten gelangten in die Finalrunde, wo wiederum jeder gegen jeden spielte. Die übrigen Ränge wurden durch Rangspiele entschieden. Als Favoriten galten vor allem Lachen I als letztjähriger Sieger, Einsiedeln I (mit den Spielern von Burg, Räber, Birchler E., Hodel und Widmer), Wollerau I und Pfäffikon I. In der Vorrunde gewann in der Gruppe I Lachen I alle Spiele vor Pfäffikon I. In der 2. Gruppe siegte Einsiedeln I vor Siebnen ebenfalls ohne Verlustpunkte. Die 3. Gruppe dominierte Wollerau I vor Einsiedeln 2 (mit den Spielern Fuchslin B., Bot E., Kälin A., Degiorgi I., Oechslin W. und Bisig F.). Somit gelang der Männerriege Einsiedeln als einzige beide Gruppen in den Final zu bringen. Nach der Mittagspause war man gespannt, wer das Rennen machen würde. Lachen I gewann alle Spiele klar und errang verdient zum viertenmal den Wanderpreis. Pfäffikon I (dreimaliger Gewinner) verlor gegen Lachen I und Wollerau I und belegte den 3. Schlussrang. Einsiedeln I (Sieger 1972) verlor gegen Lachen I und Pfäffikon I und wurde dank dem besseren Pluspunktverhältnis Zweiter.

## Ihr Sportgeschäft

Ski-Instruktor  
Schwanenstrasse



Die Bankverbindung  
für jedermann



Filiale in Einsiedeln  
Tel. 055-53 22 71/72  
PC 60-2577

## FOTO-KINO GABRIEL

8840 Einsiedeln  
Hauptstrasse 65  
Tel. 055-53 33 74

Hochzeitsreportagen  
Portraits  
alle photographischen Arbeiten

## Restaurant Falken

Etzelstrasse

empfeht sich den  
Turnern u. Turnerinnen  
bestens.

Fam. W. Kälin-Beeler

## Die Qualitätsmetzgerei an der Hauptstrasse 50

Sepp Kläger  
Telefon 055-53 23 68

## Hotel Waage

empfeht sich allen  
Turnern bestens.

Herzlich Willkommen  
Familie Signer

Wenn Milch  
Käse  
Butter

dann vom Spezialgeschäft

## Restaurant Biergarten

Vereinslokal der Turner

Es empfeht sich höflich  
der Vereinswirt  
Beat Camenzind-Ochsner

## Milchzentrale Einsiedeln

## Damen- und Herrensalon Gresch

Anmeldung erwünscht  
Telefon 055-53 35 25

### Schweiz. Mobiliar-Versicherung

**Für alle Branchen:** Feuer, Einbruch, Diebstahl, Wasser, Glas, Betriebsunterbrechung, Vollkasko, Teilkasko, Maschinenbruch, Wertsachen, Leben, Unfall und Haftpflichtversicherungen empfehle ich mich höflich

**Hauptagentur** für den Bezirk  
Einsiedeln: Stefan Kuriger,  
Armbüel, Tel. 055-53 11 63

Das  
bekömmliche  
Einsiedler  
Spezial- und  
Lagerbier



Mineralwasser, Traubensaft, Süss-  
und Gärmost empfiehlt Ihnen

**Brauerei  
Rosengarten AG**

Qualitäts-Fleisch- und  
Wurstwaren sowie eine  
sorgfältige Bedienung  
finden Sie immer in der

**Walhalla Metzgerei**

Filiale Meierisli

Für sämtliche  
Neu- und  
Umbauten



**Pius Kälin AG  
Einsiedeln**

Tel. 055-53 28 81

Wir freuen uns, Sie im

**Hotel Pfauen**

begrüssen zu dürfen

Familie W. Blunshi

**Gasthaus  
St. Meinrad  
Etzel-Passhöhe**

Tel. 055-53 25 34

Gern besuchte Gaststätte  
der Turnerinnen u. Turner

Familie Ruhstaller

Treuhand- und Verwaltungs-AG

*Confidentia*

8840 Einsiedeln  
Schwanenstrasse 4  
Tel. 055-53 25 25

Buchhaltungen, Revisionen  
Verwaltungen, Steuern  
Organisationen, Gründungen  
Immobilien, Treuhandfunktionen

Das knusprige  
gute Brot —  
am besten von

**C. Birchler-Weber**

Schwanenstrasse 20 - Einsiedeln

**Gasthaus Schiffflände**

empfeht sich den Turnern  
und Turnerinnen bestens

Dom. Ochsner-Kälin

**HOTEL LÖWEN**

Birchli

empfeht sich den Turnern  
und Turnfreunden bestens

Familie  
Josef Bisig-Kälin

**Armin Ochsner**

8840 Einsiedeln

**Farb-Center**

Haus Biergarten - Tel. 055-53 39 49

**Malergeschäft**

Ilgenweidstr. 30 - Tel. 055-53 19 32



Wollerau I verlor gegen Lachen I und Einsiedeln I und erreichte den 4. Rang. Siebten (einmaliger Gewinner) folgte auf Platz 5 und Einsiedeln II auf Platz 6. Die übrigen Ränge: 7. Wangen, 8. Tuggen I, 9. Pfäffikon II, 10. Wollerau II, 11. Lachen II, 12. Tuggen II, 13. Buttikon/Schübelbach I, 14. Schindellegi, 15. Buttikon/Schübelbach II. Sehr beachtlich war die Disziplin der Spieler, was einen reibungslosen Ablauf der Wettkämpfe ermöglichte. Der Männerriege Einsiedeln gebührt für ihre gute Organisation der beste Dank. ak

### Faustball-Meisterschaft 1974

Mit dem Schluss-Spieltag des Turnverbandes Zürichsee-Oberland wurden am letzten Wochenende die Meisterschaften 1974 der Faustballer in diesem Verband beendet. In der 2. Liga konnte die Faustballriege Erlenbach 1 den Meisterbecher in Empfang nehmen. Diese Mannschaft nimmt nun an einem Turnier sämtlicher erstangierten 2.-Liga-Mannschaften des Kantons Zürich teil, wo der Aufsteiger für die 1. Liga erkoren wird. Zudem vertritt FR Erlenbach 1 den TVZO an diesem Turnier als Meister des Verbandes. Zum Abstieg in die 3. Liga sind die MR Wetzikon und die MR Männedorf 1 verurteilt.

MR Einsiedeln 1 steigt auf!

In der 3. Liga konnte unsere erste Mannschaft der Männerriege Einsiedeln ETV die Früchte der langjährigen Aufbauarbeit und der Anstrengungen eines vermehrten Trainings ernten. Erst 1971 von der 4. in die 3. Liga aufgestiegen, konnte nun nach einem vierten Rang im Jahre 1972, einem dritten Rang 1973 der erste Rang erobert werden. Damit steigt die Mannschaft der Männerriege Einsiedeln 1 auf und spielt im nächsten Jahr wohl als zur Zeit einzige Einsiedler Mannschaft in der 2. Liga der Schweizer Meisterschaft. Den Spielern Emil Birchler, Peter von Burg, Heinz Hodel, Walter Oechslin, Kurt Räber und Eugen Widmer sei zu diesem feinen Erfolg recht herzlich gratuliert. Zum Abstieg von der 3. in die 4. Liga sind die Mannschaften Satus Dürnten 1 und MTV Stäfa verurteilt.

Leistungssteigerung auch bei der zweiten Mannschaft

Die 4. Liga ist in zwei Gruppen aufgeteilt. Die zwei erst- und zweitrangierten Mannschaften erküren unter sich die beiden Aufsteiger für die 3. Liga an einem speziellen Turnier am 16. September 1974. Es sind dies die Mannschaften MR Thalwil 1, AR Künsnacht 2, MR Meilen 2 und MR Altendorf. Nachdem zum Beginn der diesjährigen Meisterschaft die Mannschaft der MR Einsiedeln neu formiert wurde und die Resultate in der Vorrunde nicht gerade erfolversprechend waren, konnte in der Rückrunde eine merkliche Leistungssteigerung registriert werden. Am Schluss-Spieltag konnten sogar sämtliche Spiele gewonnen werden, so dass trotz der schlechten Vorrundenbilanz noch ein Mittelfeldplatz für unsere zweite Mannschaft herauschaute. Auch den Spielern dieser Mannschaft sei für ihren Einsatz und ihre guten Leistungen recht herzlich gratuliert. Es sind dies: Carl Birchler, Ennio Bot, Ignaz Degiorgi, Bruno Fuchsli und Alois Kälin (Präsident).

Und nun die Schluss-Ranglisten der Ligen, in denen unsere Einsiedler-Mannschaften im Einsatz waren:

### 3. Liga

1. MR Einsiedeln 1	31 P.
2. TV Wald	26
3. MR Uetikon	22
4. MR Richterswil 1	21
5. KTV Jona 4	20
6. TV Rüti	18
7. MR Horgen 2	14
8. Satus Rapperswil 2	13
9. Satus Dürnten 1	11
10. MTV Stäfa	4

### 4. Liga, Gruppe A

1. MR Thalwil 1	33 P.
2. AR Künsnacht 2	32
3. TV Horgen	27
4. MR Zollikon 3	25
5. MTV Wädenswil 1	24
6. MR Rüti	24
7. MR Einsiedeln 2	21
8. Satus Dürnten 2	16
9. MR Richterswil 2	12
10. MR Grüt 2	4
11. MR Samstagern	4

## Gratulationen

Die Geburt eines strammen Stammhalters meldeten uns Alois und Josy Schnyder-Walker. Am 29. Juni 1974 wurde Marcel geboren. Über die glückliche Geburt ihrer Tochter Irene vom 11. Juli 1974 freuen sich Heinz und Rosmarie Hodel-Elsener.

Die ganze Turnerfamilie gratuliert den glücklichen Eltern und wünscht ihnen viele frohe Stunden mit den jungen Erdenbürgern.



Max Indermaur AG  
8840 Einsiedeln  
Postfach 25  
Telefon 055-53 44 53

Die Spezialfirma für den modernen Küchenbau

## Benedikt Lienert


**Automobilwerkstätte und Garage**  
**Mercedes-Benz-Service**

**8840 Einsiedeln**  
Eisenbahnstrasse 18, Telefon 055-53 25 09

empfiehlt sich für

Umbauten, Revisionen und  
Reparaturen an Autos  
und Traktoren  
Ersatzteile, Pneus  
Benzin, Öl usw.

 **Bei Drynette gereinigt...**  
**...immer gepflegt!** 

  
Drynette-Center  
Chem. Reinigung  
Schwanenstrasse 3  
Tel. 055-53 31 70  
Max Baumli, Aktivmitglied

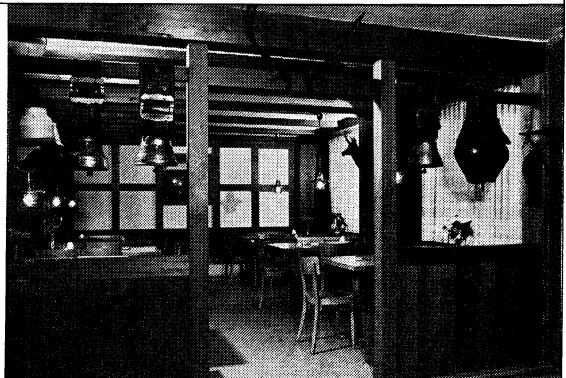
## Hotel Waldstatt

Treffpunkt der Turner  
und Schwinger

Küche und Keller vorzüglich

Mit höflicher Empfehlung

**W. Fuchslin-Kälin**





**Aktive** Wir jungen Burschen holen unsere Kondition in den rassigen Turnstunden des TVE. Möchtest nicht auch Du Dich stählen in unserem flotten Turnbetrieb?

Turnstunden: jeweils 20.00 Uhr  
Dienstag Turnhalle Furren  
Freitag Turnhalle Brüel

**Jugendriege** Eltern, wünscht Ihr für Eure Söhne und Töchter körperliche Ertüchtigung, dann schickt Sie in die gut geführte "Jugi" des TVE.

Turnstunden: Mädchen  
Dienstag und Freitag,  
16.45–17.45 Uhr, 1. bis 4. Klasse,  
Turnhalle Brüel  
Donnerstag, 18.30–19.30 Uhr,  
5. und 6. Klasse, Turnhalle Furren  
Donnerstag, 19.30–20.15 Uhr,  
Realklassen, Turnhalle Furren



**Männerriege** Um den zahlreich angesetzten Fettpolstern den Kampf anzusagen, benötigst Du den Beitritt in die Männerriege.

Turnstunde: Mittwoch, 20.00 Uhr, Turnhalle Furren

**Damenriege** Turnen ist heute auch für die Damen von grösster gesundheitlicher Bedeutung. Unsere Kameradschaft wird Sie begeistern.

Turnstunden: Montag, 20.30 Uhr, Turnhalle Furren  
Donnerstag, 20.15 Uhr, Turnhalle Furren

